

## **Satzung**

### **zur Erhebung von wiederkehrenden Beiträgen für den Ausbau von Verkehrsanlagen (Ausbaubeitragssatzung wiederkehrende Beiträge) der Ortsgemeinde Schmißberg vom 01.06.2001**

Der Ortsgemeinderat hat auf Grund des § 24 der Gemeindeordnung (GemO) und der §§ 2 Abs. 1, 7 und 10 des Kommunalabgabengesetzes (KAG) folgende Satzung beschlossen, die hiermit bekanntgemacht wird:

#### **§ 1**

##### **Erhebung von Ausbaubeiträgen**

- (1) Die Gemeinde erhebt wiederkehrende Beiträge für die Herstellung und den Ausbau von Verkehrsanlagen nach den Bestimmungen des KAG und dieser Satzung.
- (2) Ausbaubeiträge werden für alle Maßnahmen an erstmals hergestellten Verkehrsanlagen, die der Erneuerung, der Erweiterung, dem Umbau oder der Verbesserung dienen, erhoben.
  1. "Erneuerung" ist die Wiederherstellung einer vorhandenen, ganz oder teilweise unbrauchbaren, abgenutzten oder schadhaften Anlage in einen dem regelmäßigen Verkehrsbedürfnis genügenden Zustand,
  2. "Erweiterung" ist jede flächenmäßige Vergrößerung einer fertiggestellten Anlage oder deren Ergänzung durch weitere Teile,
  3. "Umbau" ist jede nachhaltige technische Veränderung an der Verkehrsanlage,
  4. "Verbesserung" sind alle Maßnahmen zur Hebung der Funktion, der Änderung der Verkehrsbedeutung i.S. der Hervorhebung des Anliegervorteiles sowie der Beschaffenheit und Leistungsfähigkeit einer Anlage.
- (3) Die Bestimmungen dieser Satzung gelten auch für die Herstellung von Verkehrsanlagen, soweit diese nicht als Erschließungsanlagen im Sinne von § 127 Abs. 2 Baugesetzbuch (BauGB) beitragsfähig sind.
- (4) Die Bestimmungen dieser Satzung gelten nicht, soweit Kostenerstattungsbeiträge nach §§ 135 a - c BauGB zu erheben sind.
- (5) Ausbaubeiträge nach dieser Satzung werden nicht erhoben, wenn die Kosten der Beitragserhebung außer Verhältnis zu dem zu erwartenden Beitragsaufkommen stehen.

#### **§ 2**

##### **Beitragsfähige Verkehrsanlagen**

- (1) Beitragsfähig ist der Aufwand für
  1. Verkehrsanlagen, ausgenommen solche in Kern-, Gewerbe- und Industriegebieten sowie in Sondergebieten mit der Nutzungsart Einkaufszentren, großflächige Handelsbetriebe, Messe-, Ausstellungs-, Kongreß- und Hafengebiet, an denen eine Bebauung zulässig ist
    - a) bis zu 2 Vollgeschossen mit einer Breite bis zu 12 m, wenn eine beidseitige und mit einer Breite bis zu 9 m, wenn eine einseitige Nutzung zulässig ist,
    - b) mit 3 oder 4 Vollgeschossen mit einer Breite bis zu 15 m, wenn eine beidseitige und mit einer Breite bis zu 12 m, wenn eine einseitige Nutzung zulässig ist,
    - c) mit mehr als 4 Vollgeschossen mit einer Breite bis 18 m, wenn eine beidseitige und mit einer Breite bis zu 13 m, wenn eine einseitige Nutzung zulässig ist.

2. Verkehrsanlagen in Kern-, Gewerbe- und Industriegebieten sowie in Sondergebieten mit der Nutzungsart Einkaufszentren, großflächige Handelsbetriebe, Messe-, Ausstellungs-, Kongreß- und Hafengebiet, mit einer Breite bis zu 18 m, wenn eine beidseitige und mit einer Breite bis zu 13 m, wenn eine einseitige Nutzung zulässig ist.
  3. Fußgängerzonen, verkehrsberuhigte Bereiche, Mischflächen (Flächen, die innerhalb der Straßenbegrenzungslinien Funktionen von Teileinrichtungen miteinander kombinieren und bei denen auf eine Funktionstrennung ganz oder teilweise verzichtet wird) bis zu den jeweils in Nr. 1 genannten Höchstbreiten.
  4. Selbständige Fußwege mit einer Mindestbreite von 1 m bis zu einer Breite von 5 m.
  5. Selbständige Radwege mit einer Mindestbreite von 1 m bis zu einer Breite von 5 m.
  6. Parkflächen,
    - a) die Bestandteile der Verkehrsanlagen nach Nrn. 1 bis 3 sind, bis zu einer weiteren Breite von 6 m,
    - b) die nicht Bestandteile der Verkehrsanlagen nach Nrn. 1 bis 3 sind (selbständige Parkflächen), bis zu 15 % der Flächen der durch gesonderte Satzung festzusetzenden bevorzugten Grundstücke.
  7. Grünanlagen,
    - a) die Bestandteile der Verkehrsanlagen nach Nrn. 1 bis 5 sind, bis zu einer weiteren Breite von 6 m,
    - b) die nicht Bestandteile von Verkehrsanlagen nach Nrn. 1 bis 5 sind (selbständige Grünanlagen), bis zu 15 % der Flächen der durch gesonderte Satzung festzusetzenden bevorzugten Grundstücke.
- (2) Endet eine Verkehrsanlage mit einem Wendeplatz, so erhöhen sich die in Abs. 1 Nr. 1 bis 3 angegebenen Maße um die Hälfte, mindestens aber um 8 m.
- (3) Ergeben sich nach Abs. 1 unterschiedliche Höchstbreiten, so gilt für die gesamte Verkehrsanlage die größte Breite.

### § 3

#### Ermittlungsgebiete

- (1) Der beitragsfähige Aufwand wird für die im räumlichen und funktionalen Zusammenhang stehenden Verkehrsanlagen (Abrechnungseinheit) nach den jährlichen Investitionsaufwendungen in der Abrechnungseinheit nach Absatz 2 ermittelt.
- (2) Die innerhalb der im Zusammenhang bebauten Ortsteile und die in Bebauungsplangebieten der Gemeinde gelegenen Verkehrsanlagen werden zu einer Abrechnungseinheit zusammengefasst, wie sie sich aus dem als Anlage beigefügten Plan ergibt.

### § 4

#### Gegenstand der Beitragspflicht

Der Beitragspflicht unterliegen alle baulich oder in ähnlicher Weise nutzbaren Grundstücke, die die rechtliche und tatsächliche Möglichkeit einer Zufahrt oder eines Zugangs zu einer in der Abrechnungseinheit gelegenen Verkehrsanlage haben.

### § 5

#### Gemeindeanteil

Der Gemeindeanteil beträgt 30 %.

## § 6

### Beitragsmaßstab

(1) Maßstab ist die Grundstücksfläche mit Zuschlägen für Vollgeschosse. Der Zuschlag je Vollgeschoss beträgt 10 v. H.; für die ersten zwei Vollgeschosse beträgt der Zuschlag einheitlich 20 v. H.

(2) Als Grundstücksfläche nach Abs. 1 gilt:

1. In beplanten Gebieten die überplante Grundstücksfläche. Ist das Grundstück nur teilweise überplant und ist der unbeplante Grundstücksteil dem Innenbereich nach § 34 BauGB zuzuordnen, gilt als Grundstücksfläche die Fläche des Buchgrundstücks.
2. Hat der Bebauungsplan den Verfahrensstand des § 33 BauGB erreicht, ist dieser maßgebend. Nr. 1 Satz 2 gilt entsprechend.
3. Liegen Grundstücke innerhalb eines im Zusammenhang bebauten Ortsteiles (§ 34 BauGB), sind zu berücksichtigen:
  - a) bei Grundstücken, die an eine Verkehrsanlage angrenzen, die Fläche von dieser bis zu einer Tiefe von 50 m,
  - b) bei Grundstücken, die nicht an eine Verkehrsanlage angrenzen, mit dieser aber durch einen eigenen Weg oder durch einen Zugang, der durch Baulast oder dingliches Recht gesichert ist, verbunden sind (Hinterliegergrundstück), die Fläche von der zu der Verkehrsanlage hin liegenden Grundstücksseite bis zu einer Tiefe von 50 m,
  - c) Grundstücksteile, die ausschließlich eine wegemäßige Verbindung darstellen, bleiben bei der Bestimmung der Grundstückstiefe nach a) und b) unberücksichtigt.

Gehen die Grundstücke sowie die tatsächliche bauliche, gewerbliche, industrielle oder ähnliche Nutzung über die tiefenmäßige Begrenzung nach a) und b) hinaus, so fällt hiervon abweichend die Tiefenbegrenzungslinie zusammen mit der hinteren Grenze der tatsächlichen Nutzung.

4. Bei Grundstücken, für die im Bebauungsplan die Nutzung als Sportplatz, Freibad, Festplatz, Campingplatz oder Friedhof festgesetzt ist, oder die innerhalb eines im Zusammenhang bebauten Ortsteiles (§ 34 BauGB) tatsächlich so genutzt werden, die Fläche des im Geltungsbereich des Bebauungsplanes bzw. innerhalb der ermittelten Tiefenbegrenzung liegenden Grundstückes oder Grundstücksteiles vervielfacht mit 0,5.
5. Bei bebauten Grundstücken im Außenbereich (§ 35 BauGB) gilt für die Ermittlung der Grundstücksfläche Nr. 3 entsprechend.
6. Bei Grundstücken im Außenbereich (§ 35 BauGB), für die durch Planfeststellung eine der baulichen Nutzung vergleichbare Nutzung zugelassen ist (z.B. Abfaldeponie), die Fläche des Grundstücks, auf die sich die Planfeststellung bezieht.

(3) Für die Zahl der Vollgeschosse nach Abs. 1 gilt:

1. Die im Bebauungsplan festgesetzte höchstzulässige Zahl der Vollgeschosse wird zugrundegelegt.
2. Bei Grundstücken, für die im Bebauungsplan nicht die Zahl der Vollgeschosse, sondern nur eine Baumassenzahl festgesetzt ist, gilt die durch 3,5 geteilte höchstzulässige Baumassenzahl. Ist eine Baumassenzahl nicht festgesetzt, dafür aber die Höhe der baulichen Anlagen in Form der Trauf- oder Firsthöhe, so gilt die durch 3,5 geteilte höchstzulässige Trauf- oder Firsthöhe. Sind beide Höhen festgesetzt, so gilt die höchstzulässige Traufhöhe. Soweit der Bebauungsplan keine Festsetzungen trifft, gilt als Traufhöhe der Schnittpunkt der Außenseite der Dachhaut mit der seitlichen Außenwand. Die Höhe ist in der Gebäudemitte zu messen. Bruchzahlen werden auf volle Zahlen auf- oder abgerundet.

3. Hat ein Bebauungsplan den Verfahrensstand des § 33 BauGB erreicht, gelten Nr. 1 und 2 entsprechend.
  4. Soweit kein Bebauungsplan besteht, gilt
    - a) die Zahl der auf den Grundstücken der näheren Umgebung überwiegend vorhandenen oder, soweit Bebauungsplanfestsetzungen für diese Grundstücke erfolgt sind, die dort festgesetzten oder nach Nr. 2 berechneten Vollgeschosse,
    - b) bei Grundstücken, die mit einer Kirche bebaut sind, die Zahl von zwei Vollgeschossen. Dies gilt für Türme, die nicht Wohnzwecken, gewerblichen oder industriellen Zwecken oder einer freiberuflichen Nutzung dienen, entsprechend. Bei Grundstücken, die gewerblich und/oder industriell genutzt werden, ist die Traufhöhe geteilt durch 3,5 anzusetzen, wobei Bruchzahlen auf ganze Zahlen auf- und abzurunden sind, wenn die sich ergebende Zahl höher ist als diejenige nach Buchstabe a).
  5. Bei Grundstücken, für die im Bebauungsplan eine sonstige Nutzung festgesetzt ist oder die außerhalb von Bebauungsplangebieten tatsächlich so genutzt werden (z.B. Sport-, Fest- und Campingplätze, Freibäder, Friedhöfe), wird bei vorhandener Bebauung die tatsächliche Zahl der Vollgeschosse angesetzt, in jedem Fall mindestens jedoch ein Vollgeschoss.
  6. Bei Grundstücken, auf denen nur Garagen oder Stellplätze errichtet werden dürfen, gilt die festgesetzte Zahl der Geschosse oder, soweit keine Festsetzung erfolgt ist, die tatsächliche Zahl der Garagen- oder Stellplatzgeschosse, mindestens jedoch ein Vollgeschoss.
  7. Bei Grundstücken, die im Geltungsbereich von Satzungen nach §§ 34 Abs. 4 und 35 Abs. 6 BauGB liegen, werden zur Ermittlung der Beitragsflächen die Vorschriften entsprechend angewandt, wie sie bestehen für
    - a) Grundstücke in Bebauungsplangebieten, wenn in der Satzung Bestimmungen über das zulässige Nutzungsmaß getroffen sind,
    - b) die unbeplanten Grundstücke, wenn die Satzung keine Bestimmungen über das zulässige Nutzungsmaß enthält.
  8. Für Grundstücke im Außenbereich gilt:
    - a) Liegt ein Grundstück im Außenbereich, bestimmt sich die Zahl der Vollgeschosse nach der genehmigten oder bei nicht genehmigten oder geduldeten Bauwerken nach der tatsächlichen Bebauung.
    - b) Bei Grundstücken im Außenbereich (§ 35 BauGB), für die durch Planfeststellungsbeschluss eine der baulichen Nutzung vergleichbare Nutzung zugelassen ist, wird - bezogen auf die Fläche nach Abs. 2 Nr. 5 - ein Vollgeschoss angesetzt.
  9. Die Zahl der tatsächlich vorhandenen oder sich durch Umrechnung ergebenden Vollgeschosse gilt, wenn auf Grund der tatsächlich vorhandenen Bebauung die Zahl der Vollgeschosse nach den vorstehenden Regelungen überschritten werden.
  10. Sind auf einem Grundstück mehrere Gebäude mit unterschiedlicher Zahl von Vollgeschossen zulässig oder vorhanden, gilt die bei der überwiegenden Baumasse vorhandene Zahl.
- (4) Für Grundstücke in Kern-, Gewerbe- und Industriegebieten werden die Maßstabsdaten nach Abs. 2 um 20 v.H. erhöht. Dies gilt entsprechend für ausschließlich gewerblich, industriell oder in ähnlicher Weise genutzte Grundstücke in sonstigen Baugebieten.

Bei teilweise gewerblich, industriell oder in ähnlicher Weise genutzten Grundstücken (gemischt genutzte Grundstücke) in sonstigen Baugebieten erhöhen sich die Maßstabsdaten um 10 v.H.

- (5) Absatz 4 gilt nicht für die Abrechnung selbständiger Grünanlagen.
- (6) Ergeben sich bei der Ermittlung der beitragspflichtigen Fläche Bruchzahlen, werden diese auf volle Zahlen auf- und abgerundet.

## § 7

### **Eckgrundstücke und durchlaufende Grundstücke**

- (1) Für Grundstücke, die zu zwei Abrechnungseinheiten nach dieser Satzung Zufahrt oder Zugang nehmen können, wird die Grundstücksfläche bei der Ermittlung des Beitragssatzes mit 50 v.H. angesetzt.

Dies gilt entsprechend für Grundstücke, die zu einer Abrechnungseinheit nach dieser Satzung Zufahrt oder Zugang nehmen können und zusätzlich durch eine Erschließungsanlage im Sinne des § 127 Abs. 2 Nr. 1 BauGB erschlossen werden, für die Erschließungsbeiträge nach dem BauGB erhoben wurden oder zu erheben sind und die voll in der Baulast der Gemeinde steht, innerhalb des Befreiungszeitraums nach § 13 dieser Satzung.

- (2) Für Grundstücke, die zu mehr als zwei Abrechnungseinheiten nach dieser Satzung Zufahrt oder Zugang nehmen können, wird die Grundstücksfläche bei der Ermittlung des Beitragssatzes durch die Zahl dieser Abrechnungseinheiten geteilt.

Dies gilt entsprechend für Grundstücke, die zu Abrechnungseinheiten nach dieser Satzung Zufahrt oder Zugang nehmen können und zusätzlich durch Erschließungsanlagen im Sinne des § 127 Abs. 2 Nr. 1 BauGB erschlossen werden, für die Erschließungsbeiträge nach dem BauGB erhoben wurden oder zu erheben sind und die voll in der Baulast der Gemeinde stehen, innerhalb des Befreiungszeitraums nach § 13 dieser Satzung, soweit die Zahl der Abrechnungseinheiten und Erschließungsanlagen insgesamt zwei übersteigt.

- (3) Wird eine Tiefenbegrenzung nach § 6 Abs. 2 dieser Satzung zu zwei oder mehreren Verkehrsanlagen unterschiedlicher Abrechnungseinheiten angesetzt, gelten die Regelungen nach den Absätzen 1 und 2 nur für die sich überschneidenden Grundstücksteile.

- (4) Die Absätze 1 bis 3 gelten nicht für Grundstücke, die ausschließlich gewerblich, industriell oder in ähnlicher Weise genutzt werden, sowie für Grundstücke in Kern-, Gewerbe- und Sondergebieten.

## § 8

### **Entstehung des Beitragsanspruches**

Der Beitragsanspruch entsteht mit Ablauf des 31. Dezember für das abgelaufene Jahr.

## § 9

### **Vorausleistungen**

- (1) Ab Beginn des Erhebungszeitraumes können von der Gemeinde Vorausleistungen auf wiederkehrende Beiträge erhoben werden.

- (2) Die Vorausleistungen werden nach der voraussichtlichen Beitragshöhe für das laufende Jahr bemessen.

## § 10

### **Ablösung des Ausbaubeitrages**

Die Ablösung wiederkehrender Beiträge kann jederzeit für einen Zeitraum von bis zu 10 Jahren vereinbart werden. Der Ablösung wird unter Berücksichtigung der zu erwartenden Kostenentwicklung die abgezinsten voraussichtliche Beitragsschuld zugrunde gelegt.

## § 11

### Beitragsschuldner

- (1) Beitragsschuldner ist, wer im Zeitpunkt der Bekanntgabe des Beitragsbescheides Eigentümer, dinglich Nutzungsberechtigter des Grundstückes oder Gewerbetreibender auf dem Grundstück ist.
- (2) Mehrere Beitragsschuldner sind Gesamtschuldner.

## § 12

### Veranlagung und Fälligkeit

- (1) Die wiederkehrenden Beiträge und die Vorausleistungen darauf werden durch schriftlichen Bescheid festgesetzt und 1 Monat nach Bekanntgabe des Beitragsbescheides fällig.
- (2) Der Beitragsbescheid enthält:
  1. die Bezeichnung des Beitrages,
  2. den Namen des Beitragsschuldners,
  3. die Bezeichnung des Grundstückes,
  4. den zu zahlenden Betrag,
  5. die Berechnung des zu zahlenden Betrages unter Mitteilung der beitragsfähigen Kosten, des Gemeindeanteils und der Berechnungsgrundlagen nach dieser Satzung,
  6. die Festsetzung des Fälligkeitstermins,
  7. die Eröffnung, daß der Beitrag als öffentliche Last auf dem Grundstück ruht, und
  8. eine Rechtsbehelfsbelehrung.
- (3) Die Grundlagen für die Festsetzung wiederkehrender Beiträge können durch besonderen Bescheid (Feststellungsbescheid) festgestellt werden.

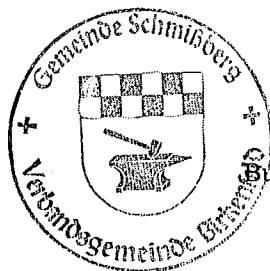
## § 13

### In-Kraft-Treten

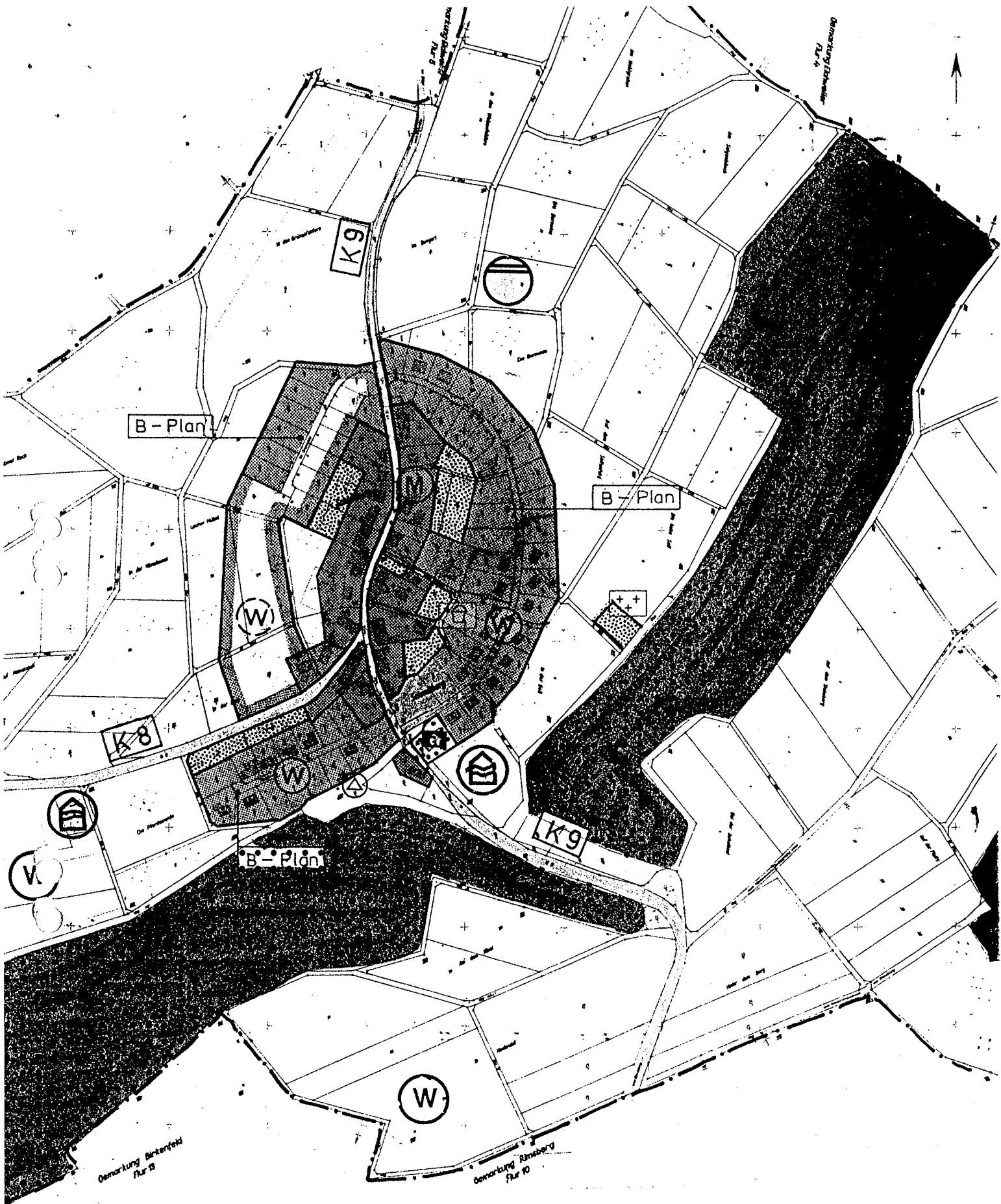
- (1) Diese Satzung tritt rückwirkend am 01.01.2000 in Kraft.
- (2) Gleichzeitig tritt die Satzung zur Erhebung von wiederkehrenden Beiträgen für den Ausbau von Verkehrsanlagen (Ausbaubeitragssatzung wiederkehrende Beiträge) vom 20.10.1998 außer Kraft.
- (3) Soweit Beitragsansprüche nach der auf Grund von Abs. 2 aufgehobenen Satzung entstanden sind, gelten die bisherigen Regelungen weiter.

Schmißberg, den 01. Juni 2001

Ortsgemeinde Schmißberg



Bürger, Ortsbürgermeister



Gemarkung Birkenfeld  
Flur 13

Gemarkung Emsberg  
Flur 10

SCHMISSBERG

# PLANZEICHEN UND DARSTELLUNGEN

UNTER BERÜCKSICHTIGUNG DER PLANZEICHENVERORDNUNG VOM 19. JANUAR 1965 UND DER DIN 18002

## ART DER BAULICHEN NUTZUNG

	WOHNBBAUFLÄCHE
	GEMISCHTE BAUFLÄCHE
	GEWERBLICHE BAUFLÄCHE
	SONDERBAUFLÄCHE

	BAUFLÄCHE GEPLANT
--	-------------------

## BAULICHE ANLAGEN UND EINRICHTUNGEN FÜR DEN GEMEINBEDARF

	DESGL. GEPLANT
	VERWALTUNGSGEBAUDE
	RATHAUS
	FORSTVERWALTUNG
	POLIZEI
	GEMEINDEVERWALTUNG
	AMTSGERICHT
	KRANKENHAUS
	ANLAGE ODER EINRICHTUNG
	JUGENDHEIM, DJH
	GEMEINDEHAUS, -HALLE
	SOZIALSTATION
	ALTERSHEIM
	SCHULE
	GRUNDSCHULE
	HAUPTSCHULE
	GYMNASIUM
	SONDERSCHULE
	BERUFSSCHULE
	THEATER
	KINDERGARTEN
	SCHUTZRAUM
	FEUERWEHR
	SONSTIGE EINRICHTUNGEN FÜR DEN GEMEINBEDARF
	K KIRCHL. EINRICHTUNG.
	M MUSEUM
	S SPORTHALLE, TURNHALLE
	R REITHALLE
	HALLENBAD

## FLÄCHEN ODER BAUGRUNDSTÜCKE FÜR DEN GEMEINBEDARF

	DESGL. GEPLANT
	VERWALTUNGSGEBAUDE
	RATHAUS
	FORSTVERWALTUNG
	POLIZEI
	GEMEINDEVERWALTUNG
	AMTSGERICHT
	KRANKENHAUS
	ANLAGE ODER EINRICHTUNG
	JUGENDHEIM, DJH
	GEMEINDEHAUS, -HALLE
	SOZIALSTATION
	ALTERSHEIM
	SCHULE
	GRUNDSCHULE
	HAUPTSCHULE
	GYMNASIUM
	SONDERSCHULE
	BERUFSSCHULE
	THEATER
	KINDERGARTEN
	SCHUTZRAUM
	FEUERWEHR
	SONSTIGE EINRICHTUNGEN FÜR DEN GEMEINBEDARF
	K KIRCHL. EINRICHTUNG.
	M MUSEUM
	S SPORTHALLE, TURNHALLE
	R REITHALLE
	HALLENBAD

## WASSERFLÄCHEN

	GRÜNFLÄCHE		VERKEHRSGRÜN		FRIEDHOF
	GRÜNFLÄCHE GEPLANT		CAMPINGPLATZ		DAUERKLE GARTEN
	PARKANLAGE		BADEPLATZ		FESTPLAT
	GRÜNLANLAGE		FISCHTEICH		SPIELPLATZ
	TENNISPLATZ		SPORTANLAGEN		BOLZ
			REITPLATZ		SPORTPLA
					MINIGOLF

## WASSERFLÄCHEN

	WASSERFLÄCHE		WASSERFLÄCHE GEPL.
--	--------------	--	--------------------

## FLÄCHEN FÜR AUFSCHÜTTUNGEN, ABGRABUNGEN ODER FÜR DIE GEWINNUNG VON BODENSCHÄTZEN

	FLÄCHEN FÜR AUFGRABUNGEN		FLÄCHEN FÜR AUFGRABUNGEN
	FLÄCHEN FÜR AUFGRABUNGEN GEPLANT		FLÄCHEN FÜR AUFGRABUNGEN GEPLANT

## FLÄCHEN FÜR DIE LANDWIRTSCHAFT UND FÜR DIE FORSTWIRTSCHAFT

	FLÄCHEN FÜR DIE LANDWIRTSCHAFT		FLÄCHEN FÜR LAND - UND FORSTWIRTSCHAFT
	FLÄCHEN FÜR DIE FORSTWIRTSCHAFT		AUFFORSTUNGSFLÄCHE, FLÄCHEN FÜR WIEDER - BEWALDUNG
	LANDWIRTSCHAFTL. BETRIEB IM AUSSENBEREICH		AUSSIEDLERHOF
	UMGRENZUNG VON FLÄCHEN FÜR MASSNAHMEN ZUM SCHUTZ, PFLEGE UND ZUR ENT - WICKLUNG DER LANDSCHAFT		DESGL. GEPLA